

ლიტერატურა:

1. ე. ბარათაშვილი, თ. ყანდაშვილი, ნ. გრძელიშვილი, თ. როსტიაშვილი. სერვისმენეჯმენტი. თბილისი. 2013.
2. Baumol W. In Lefere-Farcy J. F. „La revolution tertiare: services, empkoy et croissance“, Revue Francaise d’Economie.Vol.VII, hiver 1992.
3. Межевов А. Исследование потребителей и стабильность рынка //Маркетинг. - 2006.
4. Конно Т. Стратегия и структура предприятий. М.: Прогресс, 2003.
5. საქართველოს სტატისტიკის ეროვნული სამსახური. <http://www.geostat.ge/>
6. Седов В.И. Маркетинг промышленных товаров. М.: Прогресс, 2003.
7. იმერეთის რეგიონის განვითარების 2012-2017 წლების სტრატეგია. თბილისი, 2012.
8. ე. ბარათაშვილი, გ. ჯოლია, ნ. გრძელიშვილი, ი. მამალაძე, დ. სეხნიაშვილი, დ. ნახვაშვილი. ეკონომიკის სახელმწიფო რეგულირება. თბ., 2012.

ციცინო ღავითულიანო

გეოგრაფიის დოქტორი, ქუთაისის უნივერსიტეტის და აკ. წერეთლის სახელმწიფო უნივერსიტეტის ასოც. პროფესორი

საქართველოს კარსტული მღვიმეები და მათი ტურიზტული გამოყენება¹

საქართველო კარსტული მღვიმეების კლასიკურ ქვეყანას წარმოადგენს. კარსტულ რელიეფს ქვეყნის მთელი ტერიტორიის 6,4% უკავია, სადაც მათი რიცხვი 1100-ზე მეტია. მათგან ყველაზე გრძელი (20 კმ) მღვიმური სისტემა წყალტუბოშია. კარსტული მღვიმეები ფართოდაა გავრცელებული დასავლეთ საქართველოში, კავკასიონის ქედის სამხრეთ ფერდობებზე, მდ. ფსოუდან ერწოს ტბამდე. აღიშნულ მონაკვეთზე კარსტული ზოლის სიგრძე 320 კმ-ს აღემატება, ხოლო მაქსიმალური სიგანე 30 კმ-ს. კარსტული მღვიმეები მრავალმა მეცნიერმა შეისწავლა, მაგრამ პირველობა ამ მხრივ ვახუშტი ბაგრატიონს ეკუთვნის. 1986 წელს შეიქმნა პირველი ქართული სპელეოკლუბი „თბილისი“, ორი წლის შემდეგ „მარიონი“, რომელშიც პირველი ქალი სპელეოლოგები გაერთიანდნენ. 1999 წელს ორივე კლუბის გაერთიანებით შეიქმნა „საქართველოს სპელეოლოგთა კავშირი“.

მრავალრიცხოვანი კარსტული მღვიმეების არსებობის გამო იმერეთში შეიქმნა დაცული ტერიტორიების ახალი სისტემა „იმერეთის მღვიმეთა დაცული ტერიტორიები“, რომელშიც გაერთიანდა სათაფლიისა და პრომეთეს მღვიმეები და 17 ბუნების ძეგლი

¹ სტატიის სრული ვერსია იხილეთ ამავე ნომრის რუსულენოვან ნაწილში

საქართველოს სპელეოლოგთა კავშირი

(504,6 ჰა საერთო ფართობით).

სტატისტიკური კვლევებმა დაადასტურა, რომ ყველაზე მეტი ვიზიტორი კეთილმოწყობილი ინფრასტრუქტურის ობიექტებზე - პრამეთესა და სათაფლიის მღვიმეებზე მოდის – საერთო ვიზიტორთა 31%.

ტურისტული მოტივაციის თვალსაზრისით, თანამედროვე სპელეოტურიზმი 3 ძირითად მიმართულებად იყოფა: ექსტრემალურ (Caving), სანახაობრივ (Show Cave Tourism) და სამკურნალო (Speleotherapy). საქართველოში სამივე მათგანის განვითარებაა შესაძლებელი. **ექსტრემალური სპელეოტურიზმი (Caving)** რეკრეაციული სპორტის სახეობაა, რომელიც დაკავშირებულია კეთილმოწყობილი, პირველსახეშენარჩუნებული მღვიმეების აღმოჩენასთან, დალაშქვრასთან, შესწავლასთან. შესაბამისად, ამ მიმართულების ობიექტს უნდა ახასიათებდეს შეუსწავლელი, ხშირ შემთხვევაში გარკვეული ხიფათის შემცველი, ექსტრემალური გარემო, რომლის დალაშქვრაც სპეციალური სპორტული უნარის გამოვლენას მოითხოვს. ექსტრემალური სპელეოტურიზმისთვის აუთოისებელი მღვიმეები მსოფლიოში სულ უფრო ნაკლები დარჩა, ამიტომ შეუსწავლელობის ფაქტორი, ჩვენი რამდენიმე მღვიმისთვის შეიძლება ხელსაყრელიც კი აღმოჩნდეს.

სპელეოტურიზმი ერთ-ერთი ყველაზე მაღალანაზღაურებადი ტურიზმის დარგია. სხვა რესურსებისაგან განსხვავებით კარსტული მღვიმის გადაქცევა ტურისტულ-რეკრეაციულ ობიექტად საჭიროებს: დიდ ფულად სახსრებს, მაღალი დონის უსაფრთხოების წესებს, მენეჯმენტის თანამედროვე მეთოდებს და მაღალი ეკოლოგიური სტანდარტების მიღწევას. ზემოთაღნიშნული ფაქტორები ადასტურებს იმას, რომ მიუხედავად ქვეყანაში არსებული მრავალრიცხოვანი სპელეოტურისტებისა ჯერ კიდევ ბევრი რამაა გასაკეთებელი საქართველოში სპელეოტურიზმის აღორძინებისათვის.

ЦИЦИНО ДАВИТУЛИАНИ

Доктор географий, ассоциированный профессор
Кутаисского Университета и Государственного Университета им. Акакия Церетели

КАРСТОВЫЕ ПЕЩЕРЫ ГРУЗИИ И ИХ ИСПОЛЬЗОВАНИЕ В ТУРИЗМЕ

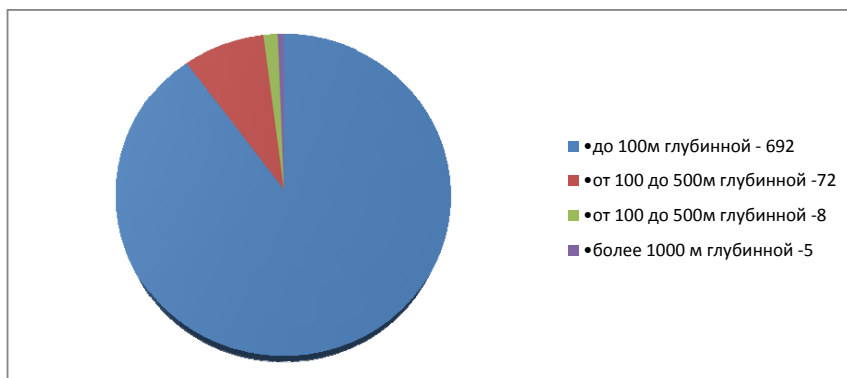
Грузия является классической страной карстовых пещер. Карстовый рельеф составляет 6,4% всей территорий Грузии. В стране насчитывают более 1100 карстов. Их суммарная глубина составляет 50 км, а длина 150 км. Самой длинной пещерной системой в стране является Цхалтубская пещерная система (20 км). Карстовый рельеф широко распространяется в западной Грузии, на южных склонах Кавказского хребта, от реки Псоу до озеро Ерцо. На этом участке длина карстовой зоны достигает 320 км а максимальная ширина 30 км. эта зона расчленена долинами рек, где разбросаны десятки карстовые массивы. Морфологически они представляют собой системы вертикальных провалов, шахт, колодцев, горизонтально-наклонных проходов и щелей, иногда с меандрами, сифонами, залами и лабиринтами. В изучений карстов Грузии внесли свой вклад многие ученые, но первые данные о карстов страны принадлежат Вахушти Багратиони (XVIII в). В 1986 году был создан первый грузинский спелеоклуб “Тбилиси”. Два года спустя, в 1988 году основали спелеклуб “Мориони”, в котором числились первые женщины спелеологи. В1999 году клубы объединились в союзе спелеологий Грузии [1].

Согласно ландшафтной карты Южного Кавказа карстовая полоса Грузии охватывает несколько климато-ландшафтных зон: высокогорные горно-луговые ландшафты, ландшафты среднегорий влажных и умеренно-влажных климатов и ландшафты низкогорных лесов влажного климата. Эти зоны существенно отличаюся друг от друга как по интенсивности развития карстовых процессов, так и по общему характеру природной среды. Формируясь в пределах разных климатических и ландшафтных зон, карстовые полости, естественно, испытывают их сильное воздействие. Более того, этот фактор играет существенную роль в установлении климатического режима карстовых полостей, с учетом их морфогентических особенностей микроклимат пещер можно использовать для лечения астмы. [2].

Индустрия туризма признана стратегическим направлением в развитие нашей страны - что по нашему мнению является абсолютно верным. Для развития индустрии туризма обязательный туристические объекты, чем так богата Грузия. Среди них можно назвать различные формы карстового рельефа, которые дают возможность развить спелеотуризм (массовы и экстремальный) и спелеотерапию. В Грузии находится самая глубокая пещера Крубера (2191м), которую обнаружили грузинские спелеологи под руководством Л. маруашвили в 1960 году. На сегодня изучено 777 вертикальных карстовых пещер из них 5 глубиной более 1000 м (0,6%), 8 - от 500 до 1000 м (1,4%), 72 - от 100 до 500 м (8%) и 692 до 100 м глубини (89%) (см. Рис. 1).

Рис. 1

Вертикальные карстовые пещеры (схема №1)

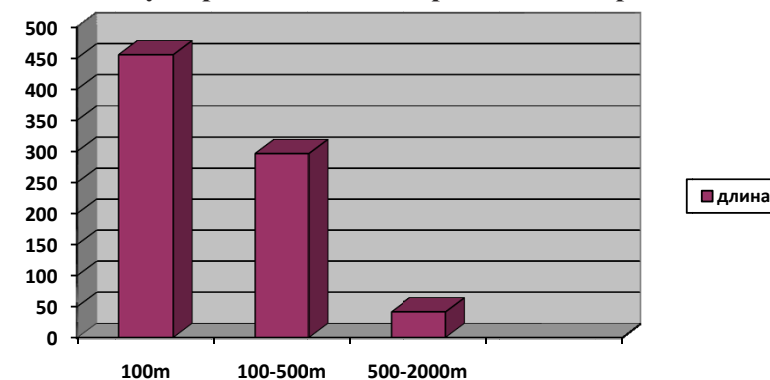


Источник [2]

Что касается субгоризонтально развитых карстовых пещер сегодня изучено 455 карст, из них у 296 (65%) длина достигает 100 м, у 118 (26%) от 100 м до 500 м и у 41 (9%) от 500 м до 2000 м (схема №2).

Рис. 2

Субгоризонтальные карстовые пещеры



Источник [2]

Данное количество карстовых пещер способствовало принятию закона „О создание и управление охраняемых территорий пещер в Имеретии”. По закону в список охраняемых территории было внесено 20 карстовых объектов, их общая площадь составляет 354 гектаров. Из них по грандиозности, посещаемости туристов и благоустроенности можно выделить пещеры Прометея и Сагаплия.

Пещера Кумистави она же Пещера Прометея находится в окрестностях города Цхалтубо, памятник природы (категория III по классификации Международного союза охраны природы). Длина пещеры составляет 1600 метров. Пещера была обнаружена в 1984 г. В течение года было произведено благоустройство пещеры, и 26 мая 2011 года она открылась для посетителей. В пещере встречаются абсолютно все формы подземных карст: сталактиты, сталагмиты, водопады, занавеси, пещерные жемчужины, подземные реки и озера и т.д. Пещера относится к большим пещерам мира с развитым инфраструктурой, где можно развить спелеотуризм и спелеотерапию. Она благоустроена, в нем 16 зал, они все отличаются своими масштабами и карстовыми формами. Самая красивая из них, которая отличается количеством сталактитов и сталагмитов называется именем „Руставели”. Она в течение целого года обслуживает местных и зарубежных туристов. Пещера Прометея пригодна как для массового, так и для экстремального спелеотуризма, где визитеры могут насладиться уникальными пейзажами и лазер-шоу, прогуляться на лодке по реке. Микроклимат пещеры был использован для лечения астмы. А любители экстрима могут под руководством инструктора посетит труднодоступные места в пещере. В конце реки находится озеро,

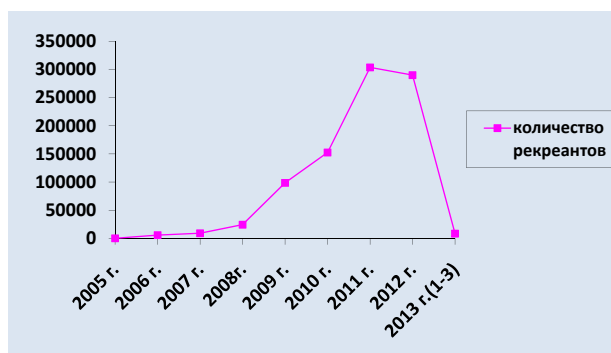
где можно заниматься дайвингом. В пещере по желанию можно совершить гражданское бракосочетания. По прогнозам специалистов, при правильном планировании по современным стандартам пещера Прометея сыграет большую роль в развития туризма Грузии. В пещере ожидают более 300 тысяч туристов в год.

По статистике самое большое количество местных туристов приходится на визиторов пещери Сатаплия. Уникальный природный объект - Сатаплийский заповедник, искусно спрятанный в горах Самгурали на территории 354 гектаров. Заповедник стал знаменит после открытия здесь в 1925 году большой карстовой пещеры с подземной речкой, сталактитами и сталагмитами (копившихся тысячелетиями), а также Плато динозавров, с настоящими следами древних рептилий, отпечатанными в огромных камнях. Следов много (200) и они хорошо заметны. Из пяти пещер для туристов доступна самая большая - пещера Сатаплия, его суммарная длина достигает 900 метров, высота 10 метров а ширина 10-15 метров. Инфраструктура заповедника благоустроена, для этого в стране было израсходовано 3 500 000 долларов. Среди них первую очередь следует отметить стеклянный объект - „веранда» для наблюдения, из которого видна вся Колхидская низменность.

Статистика агентство охраняемых природных территорий Грузии показывает, что в 2005 году данные природные объекты посетили всего 5669 рекреантов, в дальнейшие годы число туристов постепенно растет и пик достигает в 2011 году (303 686), 2012 году объекты посетили - 289 999 рекреантов. В 2013 году только за три месяца (январь, февраль, март) охраняемые природные территорий Грузии посетили 8352 рекреантов, из них 2625 (31%) посетили пещеры Прометея и Сатаплия (Рис. 3).

Рис. 3

Посещаемость туристов охраняемых природных территорий Грузии (2005-2013 гг.)



СПИСОК ЛИТЕРАТУРЫ Источник [2]

По статистике посещаемости иностранных туристов на первом месте находятся украинские туристы, на втором русские, после идут турки, азербайджанцы и американцы [3].

По мнению географов в Грузии еще много мало изученных подземных объектов. На сегодня только несколько из них благоустроены и пригодны для туристов, а их общее число превышает 3 тысячи. Специалисты считают, что Грузия богата туристско-рекреационным потенциалом виде подземных карстовых форм. Много из них при правильном менеджменте можно превратить в привлекательный туристический объект. Из них нужно отметить пещеры: Цуцхвати (уникальная 13 этажная карстовая пещерная система, которая не имеет аналогов в мире), Навенахеви, Тетрамгвие и т. д.

Обязательно нужно произвести работы для дальнейшего развития спелеотерапии - для этого надо отметить высокую чистоту воздуха (менее 150 микробов на один кубический метр), отсутствие в нем аллергенов и тишину пещер, снимающую стрессы и позволяющую лучше воспринимать остальные лечебные факторы. Холодные пещеры можно использовать для лечения бронхиальной астмы, гипертонической болезни, кардиосклероза (у больных пожилого возраста), гипертонии, нейроциркулярной дистонии, информационного невроза.

Спелеотуризм один из самых высокооплачиваемых видов туризма. Она в отличие от других природных объектов, для превращения в туристско-рекреационный объект нуждается в исполнении значитель-

ных условиях, таких как: больших денежных затрат, высокого уровня меры безопасности, использование современных методов менеджмента и обеспечение высокого экологического стандарта. Этот фактор доказывает то, что несмотря на многообразие спелеоресурсов и их глобального распространения, эффективная индустрия спелеотуризма развита только в высокоразвитых странах и регионах.

Список литературы:

1. Алпенидзе М., Сепертеладзе З., Давитаиа Е., Харадзе К.- Физическая география Грузии, ст. 31-46. Тбилиси 2009
2. Цикаришвили К., Раквиашвили К., Арчвадзе Н. - Актуальные проблемы географии Грузии, ст.311-321. Академия наук Грузии. Тбилиси 2001
3. Агентство особо охраняемых природных территорий Грузии. www.apa.gov.ge
4. Бекмамбетов Р. - Северный Кавказ - карстовые пещеры.Спелеотуризм. www.khishar.ru