

ეკონომიკური უნივერსიტეტი

დალი სოლოღაშვილი  
ეკატერინე უდესიანი

### საწარმოს სიცოცხლისუნარიანობისა და გაკორტრებისაგან დაცვის სისტემა

სამრეწველო საწარმოს ნორმალური ფუნქციონირება და მისი განვითარების პერსპექტივა დამოკიდებულია საბაზრო მოთხოვნილების ხასიათსა და სტრუქტურაზე, საწარმოს უნარსა და შესაძლებლობაზე, დროულად განსაზღვროს და რეაგირება მოახდინოს ბაზრის მოთხოვნილებების მოსალოდნელ ცვლილებაზე. ეკონომიკის არათანაბარი განვითარება, წარმოების მოცულობისა და პროდუქციის გასაღების მერყეობა, წარმოების დაცემა ქმნის წარმოების კრიზისულ სიტუაციას, რაც განიხილება როგორც საბაზრო ეკონომიკისათვის დამახასიათებელი საერთო კანონზომიერება.

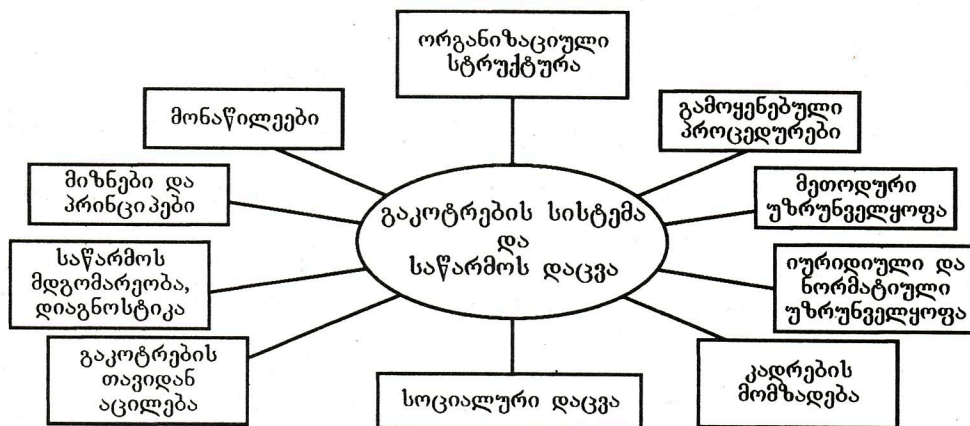
როდესაც საწარმოს ფინანსური უზრუნველყოფისათვის დროულად არ ტარდება გამაჯანსაღებელი ღონისძიებები, იქმნება გაკორტრების შესაძლებლობა. ამ შემთხვევაში საწარმომ ან უნდა მიიღოს სპეციალური ღონისძიებები ან შეწყვიტოს თავისი საქმიანობა. როგორც მსოფლიო პრაქტიკა გვიჩვენებს, გაკორტრება არ უნდა ჩაითვალოს შემთხვევით მოვლენად.

საწარმოს კრიზისული სიტუაციის შექმნა და გაკორტრების პროცესი გარკვეულ კავშირშია საწარმოს სასიცოცხლო ციკლთან. გაკორტრების ზოგადი საფუძველია როგორც მოვალის გადახდისუნარობა, აგრეთვე მისი ზედავალთანება. მოვალის გადახდისუნარობა სახეზეა მაშინ, როდესაც მას არ შეუძლია ვადადამდგარი გადახ-

დის ვალდებულებების შესრულება. ზედავალთანება კი გულისხმობს იმ შემთხვევას, როდესაც მოვალის ქონება (აქტივი) ვეღარ ფარავს მის ვალდებულებებს (პასივს).

საწარმოს კრიზისული სიტუაციის შექმნის ძირითადი მიზეზია პროფილაქტიკური ღონისძიებების უგულებელყოფა ან დაგვიანება, რაც იწვევს ფინანსური დაბალანსების მოშლასა და საწარმოო პროცესის ფინანსური უზრუნველყოფის უუნარობას, ეს კი კვალიფიცირდება გაკორტრების სტატუსით. ამ მდგომარეობის თავიდან აცილება მოითხოვს სპეციალური ღონისძიებების შემუშავებასა და გამოყენებას, ან საწარმოს მუშაობის შეწყვეტას და მის ლიკვიდაციას. მსოფლიო პრაქტიკა გვიჩვენებს, რომ საწარმოს ფუნქციონირების შეწყვეტა და გაკორტრება არ შეიძლება განხილულ იქნას, როგორც შემთხვევითი ან აუცილებელი მოვლენა. კონკრეტული მკაცრი კანონების მოთხოვნის საპასუხოდ საწარმოს უნდა გააჩნდეს შესაბამისი დაცვა ღონისძიებები, სისტემატიურად აფასებდეს შიგნით და გარე გარემოს წონასწორობას და იცავდეს თავს მათი უარყოფითი მოქმედებისაგან.

საბაზრო ეკონომიკამ, რომელიც ითვლება დანაშაულის ქვეყნების განვითარების საფუძველად, შეიმუშავა კონტროლის, დიაგნოსტიკისა და საწარმოს შესაძლო კრახისაგან დაცვის სისტემა. ე.ი. საწარმოს სიცოცხლისუნარობისა და გაკორტრებისაგან დაცვის სისტემა (ნახ. 1). ამ სისტემის უნივერსალურობა საშუალებას იძლევა გამოვიყენოთ იგი თითოეული საწარმოს გაკორტრებისაგან დაცვისათვის.



ნახ. 1. საწარმოს გაკორტრებისაგან დაცვის სისტემა

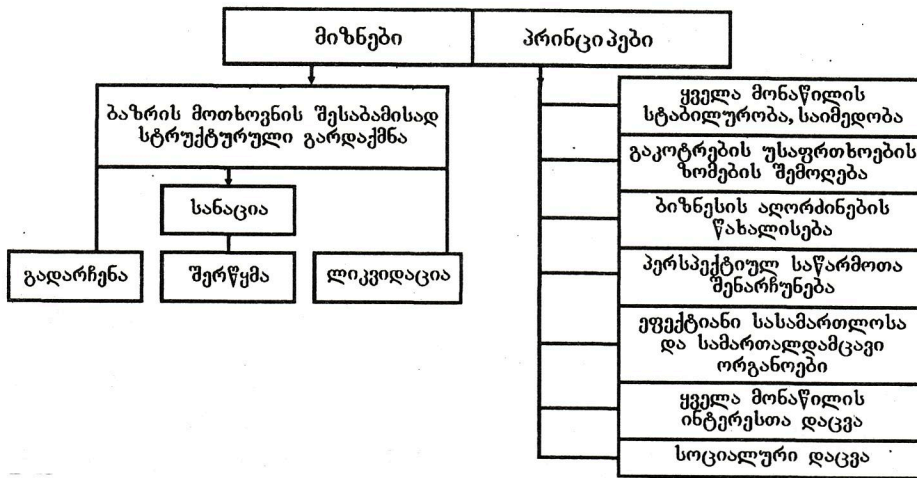
სისტემის ამოსავალი პუნქტია პრინციპებისა და მიზნების შემუშავება, რომელთა მიღწევა შესაძლებელია მათი მექანიზმების მეშვეობით.

ამ სისტემაში მთავარია ისეთი საწარმოო სტრუქტურების შექმნა, რომელიც უპასუხებს ბაზრის მიერ ფორმირებულ, რეალურ გადახდისუნარიან მოთხოვნას.

ასეთი სტრუქტურების ფორმირება პირველ რიგში საჭიროა სახელმწიფოს მიერ მოვლი ქვეყნის მასშტაბით, რაც იმაში მდგომარეობს, რომ სახელმწიფოს თითოეული სტრუქტურა უნდა შეესაბამებოდეს საბაზრო ეკონომიკის მოთხოვნილებებს, კონკრეტულად ასრულებდეს მის შესაბამის ფუნქციას. ამ მიზნის მიღწევა კი შესაძლებელია შემდეგი პრინციპების დაცვით

(ნახ. 2).

ჩვენი ქვეყნის საწარმოთა დიდი ნაწილი უკანასკნელი წლების განმავლობაში იმყოფება ფარული გაკოტრების მდგომარეობაში. ამის შედეგად კი მცირდება წარმოების მოცულობა, ხელფასი, სამუშაო დღის ხანგრძლივობა ან სამუშაო კვირათა რაოდენობა. მთელ რიგ საწარმოებს არ გააჩნიათ გაკოტრების სტატუსი, მაგრამ სინამდვილეში გაკოტრებულია, წყვეტს მუშაობას ან საერთოდ არ დაუწყია მუშაობა. ამ პირობებში გაკოტრების კანონის გააქტიურება აუცილებელია, რამდენადაც იგი შეიძლება გახდეს საწარმოსათვის გამაჯანსაღებელ ღონისძიებათა საფუძველი.



ნახ. 2. გაკოტრების სისტემის მიზნები და პრინციპები

გაკოტრების მნიშვნელოვანი შემადგენელი ელემენტებია: საწარმოს ფინანსური საქმიანობის დიაგნოსტიკა, კონტროლი და მოახლოებული კრიზისული სიტუაციის თავიდან აცილება, რაც წარმოების მართვის მთავარი ამოცანაა. კრიზისული დიაგნოსტიკა რამდენიმე ეტაპისაგან შედგება: ფინანსური მდგომარეობის ანალიზი, საბაზრო სიტუაციის განვითარების პროგნოზირება, კრიზისული სიტუაციის გამომწვევი ძირითადი მიზეზებისა და ფაქტორების დროული გამოვლენა, არასპეციალისტებისათვის შეუმჩნეველი საწარმოს დამღუპველი ნიშნების დადგენა.

კრიზისული სიტუაციის გამომწვევი მიზეზები თვით საბაზრო ეკონომიკის წიაღშია ჩამარხული. თუმცა მას არ აქვს თითოეული საწარმოსათვის ფატალური ხასიათი.

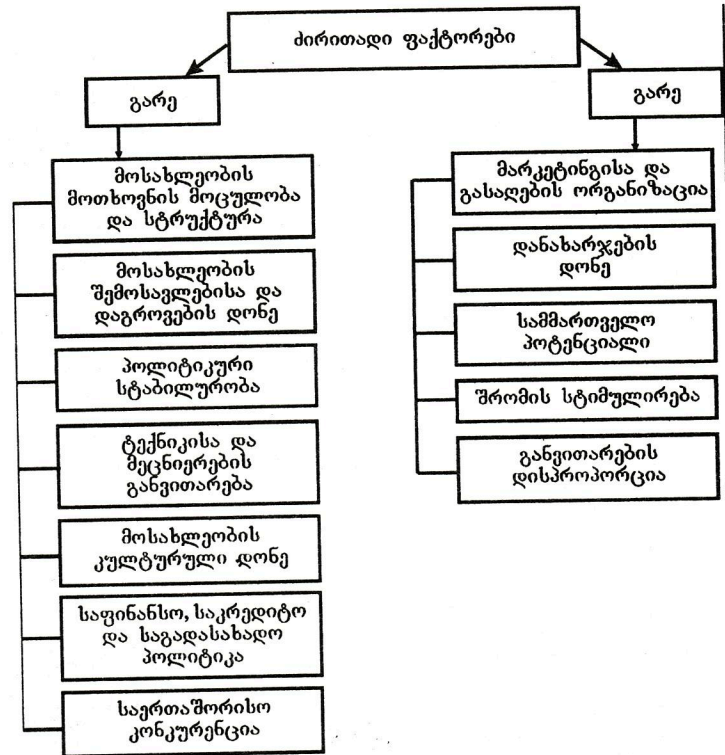
საწარმოს გაკოტრებაზე მოქმედი ფაქტორების კლასიფიკაცია შესაძლებელია ორ ჯგუფად დაიყოს: შიგა და გარე ფაქტორებად (ნახ. 3).

აღნიშნული ფაქტორების გათვალისწინებითა

და მათი დამცავი ღონისძიებების გატარებით შესაძლებელია ქვეყნის ეკონომიკის საერთო დაცემის მნიშვნელოვანი შემსუბუქება.

როგორც დასავლეთის სპეციალისტები აღნიშნავენ, გაკოტრების 1/3 მოდის გარე, ხოლო 2/3 - შიგა ფაქტორებზე.

კონტროლის სისტემას და მოსალოდნელი კრიზისული სიტუაციის დროულად აღმოჩენას საკმაოდ დიდი მნიშვნელობა აქვს გაკოტრების პროფილაქტიკისა და მისი თავიდან აცილების საქმეში. საწარმოს მოსალოდნელ კრიზისულ სიტუაციაზე მიგვანიშნებს საწარმოს მიერ გატარებული ისეთი ღონისძიებები, როგორცაა: ხშირი რეორგანიზაცია, მომწოდებელთა ხშირი და დაუსაბუთებელი შეცვლა, ახალ ბაზრებზე გასვლა, ნედლეულისა და მასალების სარისკო შესყიდვა, პარტნიორების, მომწოდებლების, კრედიტორების, ბანკებისა და პროდუქციის მომხმარებლის უარყოფითი რეაქციაა.



ნახ. 3. კრიზისული სიტუაციისა და გაკოტრების წარმოშობის ძირითადი ფაქტორები

სხვა მნიშვნელოვან ფაქტორებს მიეკუთვნება: მართვის სტრუქტურაში გაუმართლებელი ცვლილებები და ხელმძღვანელთა შორის არაჯანსაღი ურთიერთდამოკიდებულება. ხშირ შემთხვევაში წარმოების კრიზისი იწყება ზემდგომ ორგანიზაციათა და საწარმოს ხელმძღვანელობათა შორის კონფლიქტით.

გაკოტრების სხვა ადრეული ნიშნები დაკავშირებულია საწარმოს ფინანსური მდგომარეობის გაუარესებასთან, ფინანსური ანგარიშგების დაგვიანებითა და უხარისხო წარდგენასთან, რაც მიგვანიშნებს შეგნებულ მოქმედებაზე ან პერსონალის დაბალ დონეზე.

საწარმოს ფინანსური მდგომარეობის გაუმჯობესება, როგორც კრიზისული სიტუაციისა და გაკოტრების მართვის შემადგენელი ნაწილი, გეთავაზობს საწარმოს სტრატეგიისა და ტაქტიკის ყველაზე ეფექტიან ფორმებს, რომლებიც შეესაბამებიან კონკრეტულ სიტუაციას.

გამოცდილება გვიჩვენებს, რომ თითოეული საწარმოსათვის აუცილებელია ის საერთო პროცედურა, რომელთაგანაც შეიძლება ავირჩიოთ ორი ძირითადი ტაქტიკა: დამცავი და შემტევი (ნახ. 4).

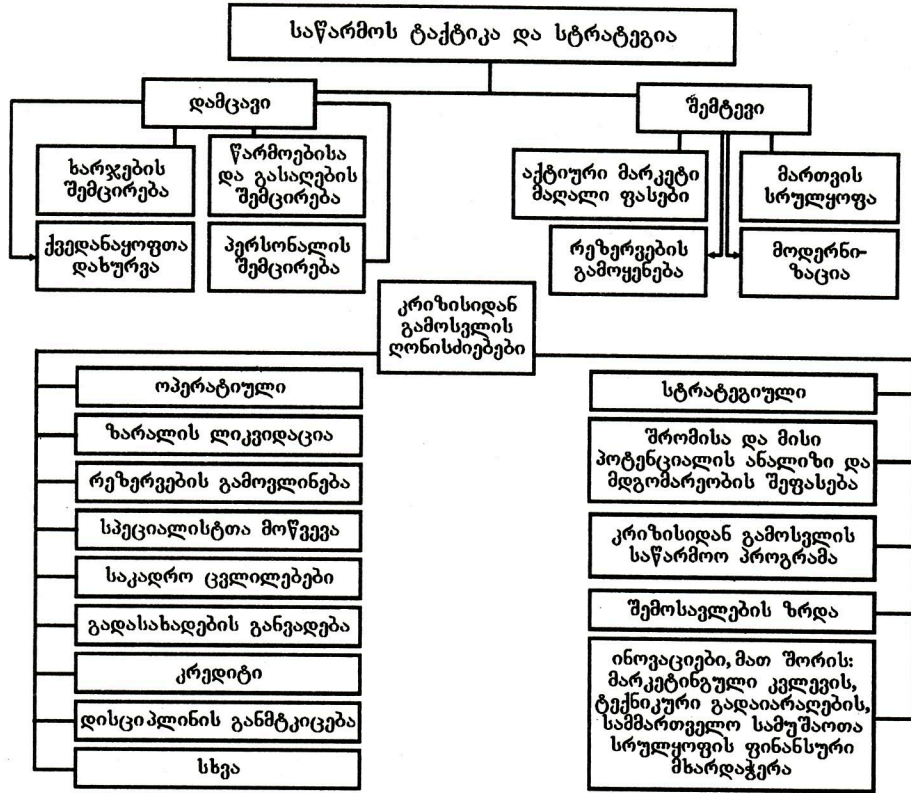
დამცავი ტაქტიკა ეყრდნობა ხარჯების შემცირებას, რასაც მიყვაროთ მოლიანად წარმოების შემცირებასთან. ასეთი ღონისძიებები არაეფექტიანია საწარმოსათვის.

შედარებით ეფექტიანია

შემტევი ტაქტიკა, ე.ი. ოპერატიულ ღონისძიებებთან ერთად უფრო მეტად სტრატეგიულ ღონისძიებების გატარება. ამ შემთხვევაში რესურსდამზოგ ღონისძიებებთან ერთად ტარდება ტიური მარკეტინგი, ახალი გასაღების ბაზრის შესწავლა და დაპყრობა, პროდუქციაზე ურო მაღალი ფასების დაწესება, წარმოების დერნიზაციის, ძირითადი ფონდების სრულფისა და პერსპექტიული ტექნოლოგიის დანგვისათვის დანახარჯების ზრდა.

ამავე დროს აუცილებელია საწარმოს ადინსტრაციული აპარატის რეორგანიზაცია, კპლექსური ანალიზი და შექმნილი სიტუაცი შეფასება. აუცილებლობის შემთხვევაში საწარმოს „ფილოსოფიის“ კორექტირება, ე.ი. იცვლება სტრატეგია, შესაბამისად გადაისინჯება ზარზე საწარმოო პროგრამა, მიმდინარეობს საწარმოს პოზიციის განმტკიცება, ბაზრის ალი სეგმენტის დაუფლება, პროდუქციის ნოვკლატურის განახლება. აღნიშნული პროდუბის სრულყოფა გამოხატულებას პოულობს ნანსურ, საწარმოო და საკადრო კონცეფცია გაჯანსაღებაში. შესაბამისად კორექტირდება ნანსური, მარკეტინგული, ტექნიკური და ტიციური პროგრამები, რომლებიც საშუალო მისცემს წარმოებას გააუმჯობესოს მისი ნანსური მდგომარეობა.

გაკოტრების ცივილიზებულ სისტემაში დიან არა მარტო საწარმოები და მათთან



ნახ. 4. საწარმოს კრიზისული სიტუაციის მართვა

კავშირებული პარტნიორები (კრედიტორები, მომწოდებლები), არამედ სახელმწიფო ხელისუფლების ორგანოებიც. სახელმწიფო მართვის ორგანოებმა უნდა უზრუნველყონ გაკოტრების სისტემის არა მარტო ორგანიზაციული, არამედ სამართლებრივი და სოციალური სისტემის ფუნ-

ქციონირებაც. ეს კი გულისხმობს მართვის სტრუქტურის, ინვესტიციების გეგმების შედგენის, საგარეო-ეკონომიკური ურთიერთობის, სანაციისა და სხვა საკითხებზე გაჯანსაღების პროგრამების შედგენას.

**ლიტერატურა და წყაროები:**

1. საქართველოს კანონი „მეწარმეთა შესახებ“. თბ. 1999 წ.
2. საქართველოს კანონი „გაკოტრების საქმეთა წარმოების შესახებ“. საქართველოს პარლამენტის უწყებანი. 1996 წ. №19-20.
3. მენქიუ გ. ეკონომიკის პრინციპები. თბ. გამომც. „დიოგენე“. 2000 წ.
4. პაპაფა გ. სამრეწველო ფორმის ორგანიზაცია და მართვა, ტ. I,II. თბ. 1998 წ.
5. სოლოღაშვილი დ. სამრეწველო საწარმოს ეკონომიკა, ორგანიზაცია და მართვა. ქუთაისი. 2002 წ.
6. სოლოღაშვილი დ. პრივატიზებულ საწარმოთა ფინანსური უზრუნველყოფის მეთოდოლოგიური საკითხები. ქუთაისი. 2006 წ.
7. Экономика фирмы. Уч. пос., А.С. Бляхмен. Санкт-Петербург. 1999 г.
8. Волкова О.Н., Экономика предприятия. М., 1998 г.